



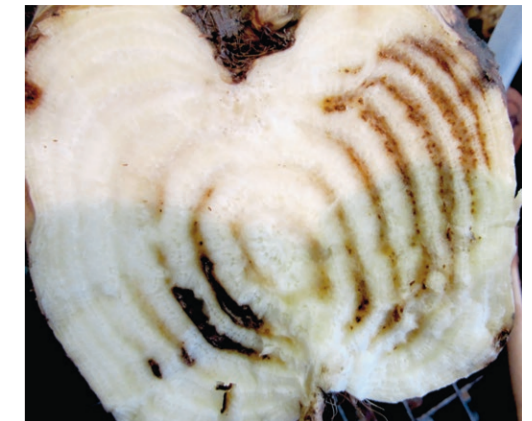
Een teler kan het beste perceel beter als laatste rooien. Hier groeien nog de meeste kilo's bij en bovendien zijn goede bieten beter te bewaren.



Rot als gevolg van de aantasting door stengelaaltjes.



Wortelrot veroorzaakt door rhizoctonia.



Bruine vaatbundels veroorzaakt door verticillium en fusarium. Ook rhizomanie kan bruine vaatbundels veroorzaken.



Wortelrot veroorzaakt door phoma.

Rooi het beste perceel bieten als laatste

De beste bietenpercelen kunnen het best als laatste geroid worden. Maar hoe bepaal je welk perceel dat is? Belangrijk is te weten welke ziekten en plagen voorkomen op het perceel. Ook is het goed om na te gaan welke bieten nog het meest kunnen doorgroeien.

Sommige ziekten en plagen zorgen voor wortelrot. Een teler kan een perceel met wortelrot het best als eerste rooien, want het rottingsproces gaat tijdens het najaar door. Een partij bieten mag bij levering namelijk niet meer dan 10 procent rot hebben. Het kan zijn dat de bieten van een perceel bij uw eerste leveringsmoment deze grens nog niet overschrijden, maar op een later moment wel. Voorbeelden van ziekten en plagen die wortelrot veroorzaken, zijn stengelaaltjes en

rhizoctonia. Het rot gaat ook door tijdens de bewaring. Rooi en lever percelen met rotte bieten altijd zo snel mogelijk en bewaar de bieten niet. Ook bieten met bruine of zwarte vaatbundels door aantasting van rhizomanie, verticillium of fusarium zijn heel slecht te bewaren. Afgelopen twee jaar is er in verschillende bietenhopen wortelrot door phoma aangetroffen. Ook deze bieten kunnen beter zo vroeg mogelijk geleverd worden. Kijk in september in uw perceel en snijd eens een paar bieten door om de

vaatbundels te bekijken. Afgelopen jaar werden diverse telers in het najaar namelijk verrast door wortelrot toen de bieten geroid werden.

Slecht groeiende bieten

Bieten die het hele seizoen al slecht groeien, groeien ook in het najaar minder door dan bieten op een gezond perceel. Voorbeelden van slecht groeiende bieten zijn bieten met nutriëntengebrek, aantasting door

bladschimmels, verticillium, bietencysteaaltjes of andere ziekten en plagen. Ook percelen met slechte plekken als gevolg van structuur, lage pH of vreterij blijven achter in groeipotentie in het najaar. Bij meerdere leveringen is het advies om het slechtste perceel als eerste te leveren. De bereikbaarheid van een perceel later in het najaar kan ook een reden zijn om het als eerste te rooien en te leveren. Als het perceel bijvoorbeeld laag ligt of snel nat is, wordt het rooien bij latere regenval moeilijker, met alle gevolgen van dien. Zo kunt u percelen met zware kleigrond ook beter eerder rooien dan percelen op lichtere kleigronden, zodat het perceel nog op tijd geploegd kan worden.

Het te zaaien of te poten volggewas (bijvoorbeeld winterarwe, -gerst of tulpenbollen) kan een goede reden zijn om een perceel als eerste te rooien. De bieten kunnen dan onder relatief gunstige omstandigheden worden geoogst of er kan nog enkele dagen na een regenbui gewacht worden om het perceel op te laten drogen. Het volggewas kan dan op tijd worden gezaaid of geplant onder relatief gunstige omstandigheden.

Bewaren

Voor het bewaren van de bieten kan een teler het best kiezen voor het perceel met de gezondste bieten. Gezonde bieten,

waaraan geen rot zit en met zo min mogelijk rooibeschattingen, zijn namelijk het best te bewaren. Het blijft belangrijk om de bieten vorstvrij, koel en droog te bewaren. Als er iets aan de bieten mankeert, loopt de temperatuur van de hoop sneller op, waardoor de suikerverliezen ook toenemen. Dit is met name het geval zodra bieten in een grote vierkante hoop worden bewaard of indien de hoop hermetisch is afgesloten met plastic. Aangeraden wordt daarom om regelmatig de temperatuur in de hoop te controleren en te zorgen voor extra ventilatie als de temperatuur boven 8 graden komt. Een teler dient dus bij het kiezen van het perceel dat hij wil rooien ook rekening te houden met hoe lang hij zijn bieten moet bewaren. ■

Leg slechte plekken vast

Bij het constateren van slechte plekken in het perceel of plekken met wortelrot is het belangrijk deze plekken vast te leggen en de oorzaak van de slechte groei of het wortelrot te achterhalen. Op deze manier kan de teler het probleem oplossen, voordat hij opnieuw bieten teelt op dit perceel.

Aandacht voor aanleg bietenhoop

De plaats en het aanleggen van de bietenhoop vragen de nodige aandacht. Op de kleigronden worden de bietenhopen vaak aangelegd op verharding, bijvoorbeeld het erf of een speciaal aangelegde plaats. Op zandpercelen leggen telers de bietenhoop vaak aan op de kopakkers van percelen. Door hier de bieten te bewaren, blijft de tarragrond hier liggen na opladen. Tarragrond bevat de ziekten en plagen die ook in het bietengewas voorkwamen. Dit kan in een volgende bietenteelt leiden tot een hogere

ziektedruk op het perceelsgedeelte waar de bietenhoop heeft gelegen of waar de tarragrond na het schoonmaken van de verharding is heengebracht. Houd hier rekening mee en zorg er in ieder geval voor dat de bietenhoop niet op een ander perceel aangelegd wordt, om verspreiding van ziekten tegen te gaan. Aanleg van een langgerekte, dakvormige hoop die niet hoger is dan 2,5 meter heeft de voorkeur. Deze hopen hebben minder kans op broei door natuurlijke ventilatie en zijn relatief eenvoudig af te dekken.